

リスクコミュニケーション  
をご希望の方は、健康福祉  
課（電話：024-562-4216）  
までご相談ください。

# 道しるべ



傾向と対策

## 3 イノシシ退治は

県や近隣市町村と  
連携した対策が必要

傾向と対策

## 2 わが家の

「ネズミ被害」対策  
プロの知恵に学ぶ

傾向と対策

## 1 自宅の健康

まず「カビ対策」を！

# お家の健康度

【特集】

傾向と対策をお教えします

今回の「道しるべ」は、飯舘村に残さざるを得なかった自宅の「健康状態」について調べてみました。自宅の健康状態は人の健康にも大きく影響します。「ネズミの大量発生に困っている」「湿気で家の内部のあちこちが傷んでいる」など、最近トラブルを頻繁に耳にします。問題と対策を取材しました。



【コラム】

被ばく（内部被ばく＋外部被ばく）の  
低減をはかるために  
日常生活で留意すること





### 【特集】 お家の健康度 被害の状況は?

軒目のお宅訪問は、  
宮内行政区の村山  
豊さんです。

村山さんのお宅は、「山の  
中腹に建てて風をさえぎる、  
という先人の知恵」で、道  
路から一段上がった斜面に  
建っています。

村山さんによると、「震  
災後は自宅の立地条件がわ  
ざわいして、裏山から下り  
てくる湿気と放射性物質に  
悩まされた」とのことです。

築30年程度の母屋と、増  
築した築10年の新しい離れ  
があります。離れでは、裏  
山から下りてくる湿気によ  
って畳やフローリングがカ



押入れなどは湿気がたまりやすい  
場所のひとつです。



## 「換気を心がけるようになっ て、湿気の被害は だいぶ良くなりました」

### 宮内行政区 村山 豊さんの場合

びるなどの被害が出ました。  
一方、畳敷きの母屋は、  
避難当初、やはりカビに悩  
まされましたが、いまでは  
被害は軽減できたといういま  
した。畳をはがし室内に立  
てかけたこと、月に数回、  
避難先から自宅を訪ねる際  
に換気を行っていること、  
震災前のリフォーム時に床  
下に吸湿剤を撒いていたこ  
と、こうした手当てが効い  
たようです。

村のみなさんからは、「自  
宅に置いてきた写真やアル  
バムなどが湿気で傷む」と  
いう声も聞かれます。村山  
さんのお宅も同様です。  
「避難先の借り上げ住宅は  
6畳と4畳半。荷物を入れ  
たら寝るところがなくなる。  
だから、写真とか思い出の  
品とか、全部自宅に置いて  
きました。湿気対策がある  
から、ナイロン袋に入れて  
保管していますけど」  
わが家というのは、建物

「冬期には、電熱線を巻い  
ても、水道管の凍結とか  
蛇口の破損がありました。  
長いこと水道を使ってい  
ないから、水道管が錆びて水が  
真っ赤。使えたもんじゃあ  
りません。  
屋根に積もる雪だつて、  
人が住んでないと溶けにく  
い。建物の屋根が暖房の熱  
で暖められれば、雪も多少  
は溶けますからね。でも、  
溶けないから、雪の重さで  
雨樋や屋根も壊れてしま  
うんですよ」

雪による屋根の破損の影  
響か、野生動物が天井裏に  
入り込んで、天井裏が荒ら  
されます。天井板が崩れ落  
ちることもあったようです。  
村民共通の悩みであるネ  
ズミは、村山さん宅でも同  
様です。  
「粘着シートを仕掛けた  
つてとれませんね。困り  
てます。家の外だつて、  
エアコンの室外機の配管だ  
の配線だの、ネズミがカジ  
るから機械を傷めるし」  
村山さんは、宮内行政区  
の区長を務めています。  
「ネズミの被害は宮内でも  
よく聞かれています。自宅・  
建物のトラブルの筆頭格で  
しょう。避難している間に、  
家のなかでネズミが大繁殖  
して、糞尿のニオイや気配  
で『おっかなくて家に入れ  
ない』という人だ  
っているくらいで  
すから」  
ネズミは細菌や  
ノミやダニなどを  
持ち込むため、衛  
生管理上の問題も  
見過ごせません。  
そして、「自宅に  
ネズミが巣食って  
いる」と想像する  
だけで「村には戻  
りたくない」と決  
断するケースも出  
てくるのではない  
か、という声も聞  
こえてきます。



イノシシとともに、サルもたらず  
被害も小さいものではありません。



## 関

沢行政区の井上元  
志さんにもお話を  
伺いました。井上  
さんのお宅でも避難生活が  
始まった当初は「裏山から  
自宅に入ってくる湿気で室  
内がカビる」などの被害が  
出てしまいました。

最近では頻繁に避難先か  
ら自宅に帰り、窓を開けて  
空気の入替えを心がけて  
いるそうです。その効果で、  
カビの被害は防げるようにな  
ったそうです。

反面、被害を抑えること  
が難しいものにネズミの侵  
入があります。ネズミの被  
害はどんなものでしょうか。  
「もともと猫を飼ってまし  
た。ネズミにとって『天敵』  
ですね。だから、ネズミは  
出てこれなかった。ところが  
避難生活で猫もいなくな  
ったから、ネズミが好き放  
題に暴れまわって  
る状態なんですよ」  
お宅の方々にネ  
ズミを捕獲するた  
めの粘着シートが  
置かれています。  
「ネズミも学習す  
るんだらう、なか  
なか掛からんね」



関沢行政区ではあらゆる  
場所がイノシシに掘  
られていました。

「イノシシは雑食性のため、  
震災前から田畑の農作物を  
食い荒らすなどの被害が出  
ていました。避難によって  
飯館村が無人の村となつて  
しまったことで、被害が拡  
大しているのです。  
イノシシは、田畑には出  
没しても、住居までは寄り  
つかなかったのです。とこ  
ろが、住居敷地内の生垣や  
家庭菜園などを荒らし、住  
居によっては建物の基礎を  
ほじくり返される、玄関の



## 「イノシシは畑を 荒らしても、自宅周辺まで 来ることはなかった」 関沢行政区 井上元志さんの場合

「イノシシは雑食性のため、  
震災前から田畑の農作物を  
食い荒らすなどの被害が出  
ていました。避難によって  
飯館村が無人の村となつて  
しまったことで、被害が拡  
大しているのです。  
イノシシは、田畑には出  
没しても、住居までは寄り  
つかなかったのです。とこ  
ろが、住居敷地内の生垣や  
家庭菜園などを荒らし、住  
居によっては建物の基礎を  
ほじくり返される、玄関の

「震災前は定期的な駆除  
してたし、食用にもしてま  
した。だから頻繁に捕獲し  
てたわけです。震災前は、  
自然にイノシシの頭数管理  
ができてた、ということだ  
しょう」  
イノシシにとって最大の  
「天敵」である人間がいな  
くなり、個体数は激増して  
いるとのことでした。  
背景には  
生態系の変化？  
サルなどの野生動物の数  
も増加傾向にあります。  
「サルが好んで桑の木の  
皮を食べるから、木が傷ん  
で立ち枯れしてる。サルも  
イノシシも群れで移動する  
から、関沢だけではなく飯  
館全体が荒らされているん  
です」と伺いました。  
イノシシ、サル、ネズミ、  
ハクビシンなどの野生動物  
が増え、さらには小型の動  
物を捕食するキツネ、フク



イノシシとともに、サルもたらず  
被害も小さいものではありません。

「自宅を荒らす小動物の増  
加」は、村を取り巻く生態  
系の変化が引き金です。  
最近では猟友会が中心と  
なって「捕獲隊」の活動が  
はじまりました。イノシシ  
やサルの捕獲が主です。避  
難生活によってハンターも  
減少していますから、捕  
獲・駆除も、イノシシなど  
の個体数増に追いつかない  
のが悩ましいと聞きます。  
飯館村で無人となった家  
屋や田畑に多くの被害を与  
える野生動物。その管理が、  
帰村したい人にとって大き  
な課題となっています。  
現実問題として、ネズミ  
や野生動物による被害をゼ  
ロにすることは難しいかも  
しれません。どんな対策が  
あるのか、みんなで知恵を  
持ち寄りましょう。



左：裏山が湿気、カビの原因  
となっていました。  
右：冬季の水道の凍結と破  
裂も避けがたい被害です。

傾向と対策

# 1 自宅の健康 まず「カビ対策」を！

村に残してきた自宅に、さまざまなトラブルが起こっています。その中でも、とくに「カビ対策」は後回しにできません。梅雨を迎え、湿気が発生しやすくなる昨今、どのような対策が有効なのか。建築がご専門の佐川旭さんにお話を伺ってきました。



## カビを吸い込んだり、口にしたりするこ

とによる健康被害も軽視できません。

ただ、私が建築家として強調したいのは、建物の構造（柱など）に悪影響を与える湿気対策こそ急務、ということ。

湿気があるからカビも発生するのです。梅雨時を迎えていますから、この湿気・カビ対策が遅れているように見えて心配です。

カビの胞子は空気中に漂いますから、知らない間に吸い込んでしまいます。体内に取り込まれたカビは、健康に悪影響を与えます。他方、柱や梁など、住居

の建築構造を支える基本的な部分にカビが発生すると木材を傷めます。結果的に建物の寿命を縮める原因になるのです。

### 一 カビ発生の三大条件 二 高温・多湿・栄養分

対策としては、何より換気です。カビの原因となる湿気を取り除く効果があるからです。2年以上、ほとんど人が住まらずに放置された家は、いわば家ごまると密閉されていたわけですから、

気温や湿度の条件を整えば高温・多湿になりやすいのです。

西と東、北と南など、対面する方向の窓を両方開けると、風の通り道ができますね。これが空気入れ替えのコツです。

畳も要注意。畳は材料から言っても、床下に近いところからも、湿気がこもりやすい。経験的にご存知の方も多いでしょう。昔は大掃除の折に、畳をあげて吸湿剤を撒いたりしました。素材と構造から、畳はカビが生えやすいのです。

対策は簡単、自宅の畳を全部上げておくこと。空気の流れを邪魔しないように、床下の換気口——ご覧になったことがありますか——のまわりには物を置かないようにすることも大切です。

### 二 湿気の被害の大きい家は床下に吸湿剤！

自宅に山がせまるお宅では、山から下りてくる湿気の被害を受けやすいのです。湿気の被害を抑えるためには、畳を上げて、床下に炭や石灰などの吸湿剤を撒

いておくと湿気防止になります。

### 三 普段目の届かない場所をチェック！

思いもかけない場所がカビの温床になっていないか、要確認です。ベットの敷板や、押入れのなか、絨毯の下、カーテン裏の壁などにカビが発生していないかチェックしてみよう。カビの発生しやすいキッチン、シンクの下、洗面所、下の扉なども開けて湿気を逃がしましょう。ある程度、カビの被害を抑えられるはず。

### 四 カビが発生してしまったら

掃除機による吸い取りは、カビの胞子が舞い上がってしまうため逆効果、禁物で



量を上げておくだけでも湿気対策として大きな効果があります。

### 六 拭き取り後は密封して処分

拭き取り後の雑巾などはカビの胞子がくっついていきます。洗ってもなかなか落ちません。再利用したり、自宅のなかに置いておかずに、ビニール袋に入れて口をしっかりしばり、密封して処分しましょう。

### 五 洗剤を使用する際はマスクや手袋を

洗剤の使える場所にカビが発生した場合は、市販の洗剤で掃除します。塩素系洗剤は皮膚や服を傷めるものが多いため、マスクやゴム手袋、エプロンなどを身につけて作業をしましょう。必ず換気もしながら行いましょう。

傾向と対策

# 2 「ネズミ被害」対策

## わが家の「ネズミ被害」対策 プロの知恵に学ぶ

みなさんを悩ませている「ネズミ」被害。その対策について、専門家にお話を聞きしました。完全な駆除はむずかしくても、少しでも被害を減らすために、どんなことができるのか、どうすれば効果上がるのか、教えていただきました。

## お

話を伺ったのは、旧「警戒区域」でネズミ被害の調査を行った、「福島県ベストコントロール協会」事務局の齊藤悦輝さんです。みなさんが自分でできる「わが家のネズミ被害対策」についてお聞きしました。



ネズミの歯は非常に強くエアコンの配管なども痛めてしまいます。



「ネズミ取り」を仕掛ける場合、ネズミの通り道を考えて置くと効果的。

### 一 出入り口をふさぎ、食べ物を置かない

ネズミ被害対策の基本は「建物に出入りするルートとなっている隙間をふさぐこと」、そして「室内にネズミの食べ物となるような食料を置かないこと」です。

### 二 不用品は整理を

ネズミは硬い物を噛んで歯を削る習性を持っています。特にダンボールを好んで噛みます。巣を作る材料にもするようです。そこで、「ダンボールなどの不用品を自宅の周囲に置かないこと」、これが対策になります。

### 三 冬季に巣食うネズミ

暖かい季節には戸外に食料がたくさんありますから、ネズミは外で暮らしています。寒くなると、寒さに弱いネズミは建物の中に入ってくるのです。昔から「稲刈りが終わると家に入ってくる」と言います。ネズミの侵入ルートを防ぐなら、夏季に対策をとっておきましょう。

### 四 配電盤や電線ケーブルの確認を

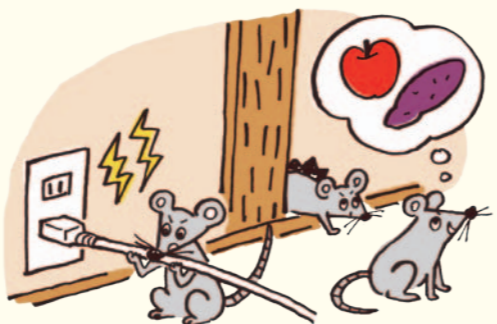
歯を削る習性があるネズミは、段ボールだけでなく、電線もかじってしまいます。電線（回路）がショートする原因になります。最悪の場合、火花が散って火事にな

### 五 病原菌を持ち込むダニやノミに注意

ネズミの被害でいちばんタチが悪いのは、ダニやノミ、病原菌などを自宅に持ち込むことです。ネズミが繁殖すれば、感染症などの危険性が高くなります。対策としては、薬局で売られている消毒用エタノールをスプレーで散布すること。これで除菌ができ、糞尿のニオイを消すこともできます。燻蒸・燻煙式の殺虫剤でノミ・ダニ退治をしておきましょう。また、ネズミも病原菌もじめじめした環境を好むので、換気を心がけ、空気の入替えを行ってください。

### 六 ネズミ退治には忌避剤の併用を

ネズミはハーブ系の香りを嫌います。ネズミ専用の燻蒸・燻煙式駆除剤（忌避



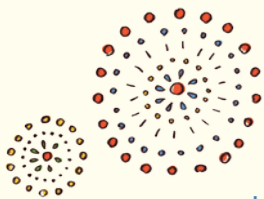
剤）があり、ホームセンターで買うことができます。忌避剤の煙でネズミを戸外に追い出し、その後、ネズミの侵入口をふさいでしまいうのです。ネズミは1センチ以上の隙間があれば入りできます。ネズミ穴の見つけ方は穴の周囲の色。ネズミが入りした穴は周囲が黒ずんでいることが多いです。見つけたらふさぐ。ふさぎきれない場合は穴の前に粘着シートを置く。ぐっとつまえやすくなります。なお、粘着シートの下に新聞紙を置くと、ネズミの足の汚れが取れ、粘着シートにかかりやすくなります。

COLUMN  
コラム

# 被ばく(内部被ばく+外部被ばく)の低減を はかるために日常生活で留意すること

東北大学/吉田浩子先生

被ばくを減らすために、暮らしの中で役立てたいことをまとめました。長く飯館村の住居の線量測定をされている専門家にお話を伺いました。「家の健康」は「私たちの健康」。余計な被ばくはしないに越したことはありません。



## 1 内部被ばくを減らす工夫

内部被ばく低減のためには、食べ物に留意する必要があります。

「食品中の放射性物質の新たな基準値」を超える食品は市場に流通しないよう出荷制限などの措置がとられています。市場に流通している食物は、この基準値を超えていないものですので、産地がどこであれ問題なく食べていただけます。

市場に流通していない地場も露地もの(自作、親戚が作っているなど)は、役場本庁舎などで食品放射能検査を受けられますので、検査を受けて基準値を下回っていることを確認しましょう。

特に、頻繁に食べるもの(お米など)や大量に食べるものについては必ず検査を受けてください。いただきもので、

- ①「検査されているかどうかかわからないもの」
- ②「出荷制限がかかっているもの(きのこ、たけのこ、いのしし、魚の一部、山菜など)」

これらを食べるのは控えましょう。

毎日口にする食料・食物については必ず検査されたものを食べるように習慣づけることが大切です。

## 2 屋外での外部被ばくを減らす工夫

滞在している時間がもっとも長い場所は自宅です。小さいお子さんであればあるほど自宅やその近くで過ごす時間は長いので、そこで受ける外部被ばくを減らすことがトータル被ばく線量を低減するのに有効になります。

具体的に考えてみましょう。

身の回りには、放射性物質がたまりやすい場所が必ずあります。

放射性物質は水といっしょに環境中を動きますので、樋や樋の水が落ちるところ、樋がないお宅では軒先の水が垂れるところ(土が黒くなっています)は放射

性物質がたまりやすくなっています。

## 3 ホットスポット対策

U字溝などが切っただけなど、水の流れがあればうまく流れ去っていきますが、はげが悪く、たまっていけばそこが敷地内ホットスポットになりやすいのです。

このような場所は一度除染しても再び線量が上がる恐れがあります。

ただし、ホットスポットは面積的にはきわめて小さく狭い範囲に限定されることが多いので、このようなところに長い時間いなければ、トータル個人被ばく線量には大きくは影響してはきません。自宅、自宅周辺、身の回りについては簡易型線量計で定期的に測定し、空間線量が高いところでの滞在時間を減らしたり、局所的に高いところには近づかないようにしましょう。

どのような場所で空間線量が高いかということを確認することが大切です。

除染が現在行われていますが、住宅を一回除染しても、空間線量が事故前の水準にすぐ戻るわけではありません。

除染した地面のすぐそば1センチメートルの高さで測るとかなり低いレベルになっていますが、1メートルの高さで測るとその数値よりも高くなります。

これは、住宅の周辺の環境に存在する放射性セシウムは何もささぎるものがなければ、100メートルほど飛び、住家もその影響を受けるためです。

環境中のセシウムは物理的減衰と雨風の洗い流し効果(ウェザリング効果)で減って行きますので、住宅に飛んでくる放射線の量も時間とともにどんどん減って行きます。

## 4 放射性物質を家に持ち込まない工夫

日常生活の中では家の中への土の持ち込みをしない、掃除により積極的に外に出すことも大切です。

これは、外部被ばく、内部被ばく双方

を低減するために有効です。

家の中に土を持ち込むと土(粘土)にくっついている放射性セシウムも同時に家の中に持ち込むことになります。ペット、農作業後の泥などを部屋の中に持ち込まないよう注意し、なにより掃除により積極的に外に出していきましょう。

(「かわら版道しるべ」第4号で一度ご紹介しています)

## 5 屋内の放射性物質を取り除くには

屋内汚染は床材の種類によっては、フローリング床材などでは遊離しやすい(掃除しやすい)ため、掃除機、または使い捨てモップなどの拭き取りで減らすことができます。

遊離しにくいタイプの床材(畳、長い毛足のカーペット)をお使いのお宅では、畳の上に毛足の短いカーペットを敷く、長い毛足のカーペットを短い毛足のものに交換すると良いでしょう。

また、きちんと玄関を使って出入りする習慣をつけましょう。便利だからといって、居間の窓から頻繁に出入りすると、土といっしょに放射性セシウムが居間に入り込みやすくなります。

## 6 薪は燃やさない、灰は高放射性物質

自宅のお風呂やストーブで薪を炊いているお宅では、事故後に外に放置したままの薪は燃やさないようにしましょう。

周辺の木をあらたに切って薪として燃やすこともやめましょう。これらを燃やすと、付着しているあるいは内部に吸収されている放射性セシウムが灰とともに飛び散り環境中に再び舞い散る恐れがあります。

すでにたまっている灰には放射性セシウムが濃縮されています。処分方法は二重にビニール袋で包み、庭の隅などで保管し、放射線を遮蔽するためにブロックなどで囲むようにしましょう。



「猪肉」として飯館の風物詩ともなっていたイノシシがいま問題となっています。



飯館村でイノシシ、サルの捕獲がはじまりましたが長期的な計画が必要です。



雑食性のイノシシは、地表や地中を掘り起こして、ドングリやタケノコ、昆虫、

### なぜ地面を掘り返すのか

ミミズ、タニシ、カエル、ザリガニ、ヘビ、葛の根、山芋などを食べます。この食べ物も多くは、耕作放棄地や竹林にあります。農作物(とくに水稲やイモ)は

大好物です(注1)。震災後に個体数が激増したイノシシが、食べ物を探してあらゆる場所に出没し、地面を掘り返しています。住居も例外ではありません。

# 避

難生活が長引く中、「天敵」である人間がいなくなつてしまつたことで、田畑だけでなく、人家のすぐ近くまで、場合によっては、住宅内にも侵入する事例が見られます。

「天敵」である人間がいなくなつてしまつたことで、田畑だけでなく、人家のすぐ近くまで、場合によっては、住宅内にも侵入する事例が見られます。

## 二イノシシの対策

対策として、「犬を飼っている自宅には近寄りにくい」「オオカミの糞尿を撒くと近寄りにくい」という試行例もあります。

しかし、短期的に効果があつても「臆病で学習能力の高い」イノシシには効き目が薄いのです。

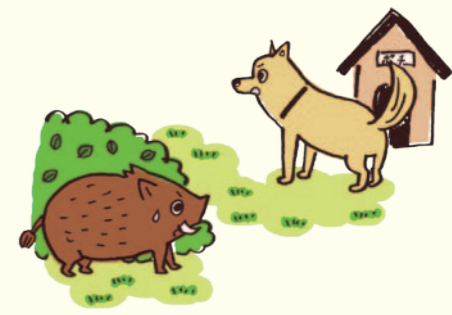
野生動物対策として広く使われている電気柵はある程度有効です。しかし、避難生活を送っている私たちに、設置の費用や定期的なメンテナンスなど、コスト的にも労力としても負担が大きすぎます。何より、爆発的に個体数が増えているので、これらの方法は「対

# 3

傾向と対策

# イノシシ退治は 県や近隣市町村と 連携した対策が必要

飯館村では避難前から、田畑を荒らすイノシシ被害に頭を悩ませてきました。



## 三有効対策は「捕獲」

農地だけでなく、住宅や施設にも害を及ぼすので、早急な対策が求められますが、決め手は「捕獲」です。震災前から飯館村で行われていたように、銃猟や罠猟などを駆使してイノシシ自体の頭数を減らすこと、つまり計画的な「個体数の管理」が決め手なのです。

## 四千葉県の例に学ぶ

飯館村とおなじようにイノシシの被害に悩み、年間で数億円の被害を出している千葉県では、イノシシを「敵」と規定し、本格的な取り組みを開始しています。県の野生鳥獣対策本部が、各種団体や研究機関と協力してイノシシの生態を調査

## 五広域での対策検討も必要

イノシシは、飯館村だけでなく、周囲の市町村にも「越境」することから、「飯館の問題」というより、近隣地域を含む広域対策が求められています。県や他の自治体との連携を考えなければなりません。



「天敵」である人間がいなくなり、野生動物の繁殖は止まりません。



(注1)「千葉県イノシシ対策マニュアル」  
<http://www.pref.chiba.lg.jp/noushin/choujuu/yougai/>



自宅の健康は人の健康にもつながります。はじめはじめした顔を晴れやかに。

## 編集後記

今号の3大キーワードに、目を奪われました。良く耳にする自宅や田畑被害の元凶集団です。一時帰宅の際に新たな被害を発見しても、目視確認のみで避難先に戻るという人も多いと思います。家や田畑を守るための悩みが尽きない中、今号ではまさに「明日から使える豆知識！」をたくさん盛り込んでいます。イノシシのためにオオカミの糞尿を入手する事は困難ですが、カビのために石灰を、ネズミのために粘着シートに合わせ、新聞を持参することはできます。大袈裟ではなく、日常生活の営みに合わせてできる事から始めませんか？ (T)

## INFORMATION

インフォメーション



### 県外避難者の方の健康診査に関するお知らせ

県外避難者の方の健康診査については、公益黽 結核予防会に健診業務を委託し、8月以降に実施する予定です。今年度も県民健康管理調査の健康診査と併せて実施します。結核予防会より案内が届きましたら、指定された医療機関での受診をお願いします。15歳以下は福島県が実施主体となるため、福島県より7月初旬に健診の案内が届きます。

その他、県外避難者の方で、福島市・相馬郡の医療機関での健康診査を希望される方は必要な書類を送付しますので、下記へお問い合わせください。

【問い合わせ】健康福祉課健康係: 024-562-4224

### 福島市・相馬郡の医療機関での健康診査のお知らせ

今年度、医療機関での健康診査は7月16日から9月30日まで、指定の医療機関で実施します。(※福島市の乳がん検診のみ11月1日から12月31日まで実施)

7月初旬に医療機関名簿と受診に必要な書類を送付しますので、案内が届きましたら医療機関に直接お申込みください。

#### ○対象者

- 16歳以上で集団健診を受けなかった方
- 集団健診で胃がん検診を受けなかった40歳以上79歳以下の方
- 女性の検診対象の方【子宮がん(20歳以上)、乳がん(40歳以上)、骨粗しょう症健診(30, 35, 40, 45, 50, 55, 60, 65, 70歳の方)】

【問い合わせ】健康福祉課健康係: 024-562-4224

## 「運動教室」へのお誘い



仮設住宅等で「運動教室」が始まっております。今年度の年間スケジュールは以下の通りです。前号の特集でお伝えしたように、健康維持のためには少しずつでも体を動かすことが重要です。借り上げ住宅の方も参加できます。お声を掛け合って、こぞってご参加ください。

日時	場所
第1・3月曜日	13:10~14:40 相馬仮設A 集会所 15:00~16:30 相馬仮設B //
第1・3火曜日	13:10~14:40 松川雇用促進住宅A 集会所(1号棟108号室) 15:00~16:30 松川雇用促進住宅B //
第1・3木曜日	10:00~11:30 旧明治小仮設 集会所
第1・3金曜日	10:00~11:30 蓬萊県営住宅 集会所
第1・2・3・4土曜日	9:30~11:00 伊達東仮設住宅 伊達東公民館
第2・4月曜日	14:30~16:00 NTT大森 集会所(2号棟A301号室)
第2・4火曜日	13:30~15:00 松川第2仮設住宅 集会所
第2・4木曜日	10:00~11:30 旧飯野小仮設住宅 集会所
第2・4金曜日	10:00~11:30 旧松川小仮設住宅 談話室
第1・3水曜日	13:00~14:30 国見大木戸仮設住宅 集会所(2-4号室)
第2・4月曜日	14:30~16:00 国見上野台仮設住宅 談話室
第4火曜日	10:00~11:30 吉倉公務員宿舎 集会所(1号棟303号室)
現在日程検討中	いやしの宿